

HYPEX



Yläsäiliö maaliruisku

HX6041

FI KÄYTTÖOHJE

TURVALLISUUSOHJEET

TÄRKEÄÄ: Lue tämä ohje huolellisesti ja ymmärrä täysin ennen käyttöä. Huomioi turvallisuusvaatimukset, varoitukset ja varotoimet. Laiminlyönti voi aiheuttaa vahinko tai vakava vamma ja mitätöi takuun. Säilytä tämä käyttöohje tulevaa käyttöä varten.

VÄLTÄÄKSESI OMAISUUSVAHINKOJEN TAI HENKILÖVAHINKOJEN RISKIN:

- KÄYTÄ AINA vain säädeltä puhdasta ja kuivaa ilmaa. ÄLÄ KOSKAAN käytä kaasua, syttyvää tai myrkyllistä ilmaa.
- KÄYTÄ AINA suojamaskeja, suojalaseja ja suojavaatteita työskennellessäsi työkalujen kanssa.
- PIDÄ AINA työtila siistinä ja hyvin valaistuna. Pidä sivulliset, lapset ja vierailijat poissa työkalun käytön aikana.
- ÄLÄ polta suihkutuksen aikana. ÄLÄ suihkuta sinne, missä on kipinöitä tai liekkejä.
- ÄLÄ suihkuta syttyviä materiaaleja avotulen läheisyydessä tai syttymislähteiden läheisyydessä.
- ÄLÄ suihkuta happoja, syövyttäviä aineita, myrkyllisiä kemikaaleja, lannoitteita tai torjunta-aineita.
- ÄLÄ KOSKAAN osoita tai suihkuta itseäsi tai ketään muuta, muuten voi tulla vakavia iho- tai silmävammoja.
- ÄLÄ KOSKAAN käytä suihkupistoolia samassa huoneessa kompressorin kanssa! Älä koskaan suihkuta kompressoriin, kompressorin ohjaimiin tai moottoriin.
- KATKAISE AINA ilmanvaihto ennen korjausta tai huoltoa. Työkaluhuollon on suoritettava VAIN pätevien korjaushenkilöiden toimesta. Käytä VAIN identtisiä varaosia ja valtuutetut osat. Käytä VAIN kyseistä työkalua varten suunniteltuja lisävarusteita.
- VARMISTA AINA, että liipaisin on pois päältä ennen kuin liität ilmajohtoon. ÄLÄ kanna työkalua mukanas Sormi liipaisimella tai yhdistä työkalua ilmansyöttöön liipaisin päällä. ÄLÄ Kanna työkalua letkun vieressä.
- SÄILYTÄ AINA työkalu, kun se on käyttämättömänä, lasten ja muiden kouluttamattomien henkilöiden ulottumattomissa.

KÄYTTÖOHJE

Puhdista suihkepistooli HETI jokaisen käyttökerran jälkeen. Viivästynyt tai riittämätön puhdistus tukkii maaliruiskun pysyvästi.

Valmistelu

1. Tyhjennä vesi kompressorin säiliöstä ja ilmanjohtoista joka kerta ennen käyttöä. Asianmukaisten veden/öljynpoistolaitteiden asentamatta jättäminen voi aiheuttaa vahinkoa ruiskupistooli tai työkalulle.
2. Asenna säädin työkalun ilmanottoaukkoon ja sitten liitin (ei sisällytetty) säätimen ilmanottoaukkoon. Käytä teflon-teippiä kaikissa kierteisissä liittämissä.
3. Kiinnitä ilmansyöttöputki ilmanottoliittimeen. Käynnistä kompressor ja säädä säädin ilmansyöttölähteeseen käyttöpainealueelle 2~3,5 Bar. ÄLÄ ylitä 6 Baria.
4. Sekoita materiaalia valmistajan ohjeiden mukaan, lisäten tarvittaessa ohenneinta. Seoksen tulisi olla sileää ja helposti kaadettavaa. Kyhmyt tai vierasesineet tulee poistaa siivilöimällä sopivan maalisuodattimen tai harsokankaan läpi.
5. Kiinnitä maalikuppi ruiskuun.
6. Poista maalikupin kansi ja täytä kuppi noin 3/4 täynnä maalia, sitten vaihda kansi. Jos käytät maaliruiskua ensimmäistä kertaa, täytä maalikuppi ohentimella ja suihkuta siihen maadoitettu metallijäteastia, jolla huuhdellaan ase ja kuppi mahdollisista epäpuhtauksista kertynyt kokoonpanon ja kuljetuksen aikana.

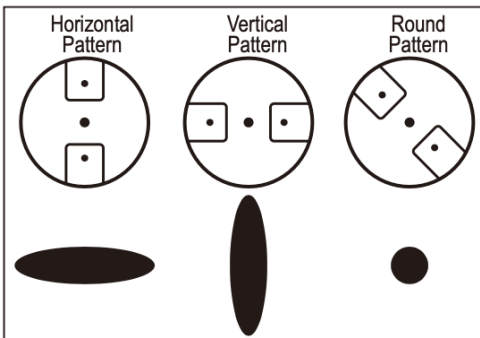
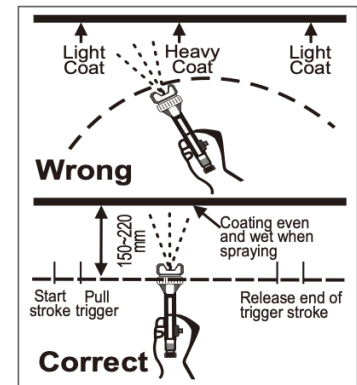
Ruiskutusohjeet

1. Aloita suihkuttaminen. Pidä maaliruisku noin 150~220 mm etäisyydellä työpinnasta ja kun liikutat maaliruiskua sivulta toiselle, vedä liipaisinta aloittaaksesi materiaalin levityksen. Vältä möykkyjä, juoksuja ja kierrosjälkiä, pidä maaliruisku aina liikkeessä ennen sitä, sen jälkeen ja kun liipaisin on painettuna. Kun suihkutat vasemmalta oikealle, käytä pystysuuntaista kuviota ja suihkuttaessa ylhäältä alas, käytä vaakasuuntaista kuviota. Harjoittele maalaamista romumateriaalille tai pahville aina kunnes pinnoitetulokset ovat hyväksyttäviä. Tee muutoksia seuraavasti:

V. Käytä Spray Pattern nuppia säätääksesi oikeaa maalikuviota, kun maali ruiskutetaan.

B. Käytä Fluid Control nuppia säätääksesi ilman kanssa sekoittuneen maalin määrää.

HUOMAUTUS! Jos nesteen säätönappi käännetään kokonaan, maaliruisku päästää vain ilmaa.



C. Suihkekuvion muotoa säätääksesi löysää lukitusrengasta ja käännä ilmakorkki haluttuun suihkukuviota. Kiristä lukitusrenkaan säädön jälkeen. Käännä ilmakuppi 45° kulmassa saadaksesi pyöreän kuvion, jolla piirretään hienoja viivoja aseella lähelle työpintaa, korjaustöissä ja pintojen maalaamisessa ahtaissa kohdissa. Käännä ilmakorkki tai vaakasuunnassa tai pystysuunnassa, jotta saadaan täysi tuuletinkuvio, jolloin aseella suihkutetaan 150–220 mm (noin 6–9 tuumaa) etäisyydeltä työpinnasta.

D. Käännä säätimen nuppia lisätäksesi tai laskeaksesi painetta halutulle tasolle.

VIANETSINTÄ

Oire	Mahdolliset syyt	Korjaukset
Maaliruisku ei suihkuta	Ilmaletkun liitos löysällä	Kiristä ja tiivistää letkuliittimet.
	Maalikuppi löysä	Kiristä maalikuppi maaliruiskuun.
	Nesteputken, nesteen kärjen tai ilmakorkit löystyvät, tukkeutuneet tai vaurioituneet	Puhdista osat liuottimella.
	Ilmanpaine liian alhainen	Säädä ilmanpaine vaadittuun paineeseen.
	Liian paksu materiaali	Ohenna tai siivilöi materiaalia.
	Nesteen säätönappi suljettu	Säädä nesteen säätönuppia.

Materiaali painuu tai valuu	Materiaali väärin ohennettu	Ohut materiaali valmistajan ohjeiden mukaan.
	Maaliruiskun liike on liian hidas	Liiku kohtuulliseen tahtiin, pinnan suuntaisesti.
	Ase pidetty liian lähellä työtasoa	Pidä tykki 150–220 mm etäisyydellä työpinnasta.
Suihkukuvio on vääristynyt	Nesteen kärki osittain tukossa	Puhdas nesteen kärki ja suutin
	Tukkeutunut ilmasuutin	Puhdista suutin
	Materiaali on liian paksua tai vaatii ponnistusta	Ohenna ja/tai siivilöi materiaali.
	Asetta ei pidetä kohtisuorassa maalipinnan kanssa	Pidä ase maalipinnan suuntaisesti.
	Kuvion säätönuppi osittain kiinni	Käännä suihkukuvion säätönuppia vastapäivään
	Nesteen hallinta liian raskas	Säädä nesteen säätönuppia.
Suihkekuvio lepattaa	Maalikuppi löysä	Kiristä maalikuppi.
	Pakkaaminen kuivana, kuluneena tai löysänä	Voitele ja/tai kiristä
	Materiaali on liian paksua tai vaatii ponnistusta	Ohenna ja/tai siivilöi materiaali.
	Maalikuppi on tyhjä	Täytä maalikuppi.
Suihkukuvio on jaettu	Nesteen hallinta liian löysä	Säädä nesteen säätönuppia.
	Ilmanpaine liian korkea	Säädä säädetty ilmanpaine 2–3,5 bariin
	Kuvion säätönuppi auki liian syvälle	Käännä suihkukuvion säätönuppia myötäpäivään.

Tekniset tiedot

Maksimikäyttöpaine:	6.0 Bar
Suositteltu työpaine:	2~3,5 Bar
Käyttölämpötila:	-10°C~+65°C (14°F~149°F)
Ilmankulutus	180 l/min
Kuppikapasiteetti	600 ml

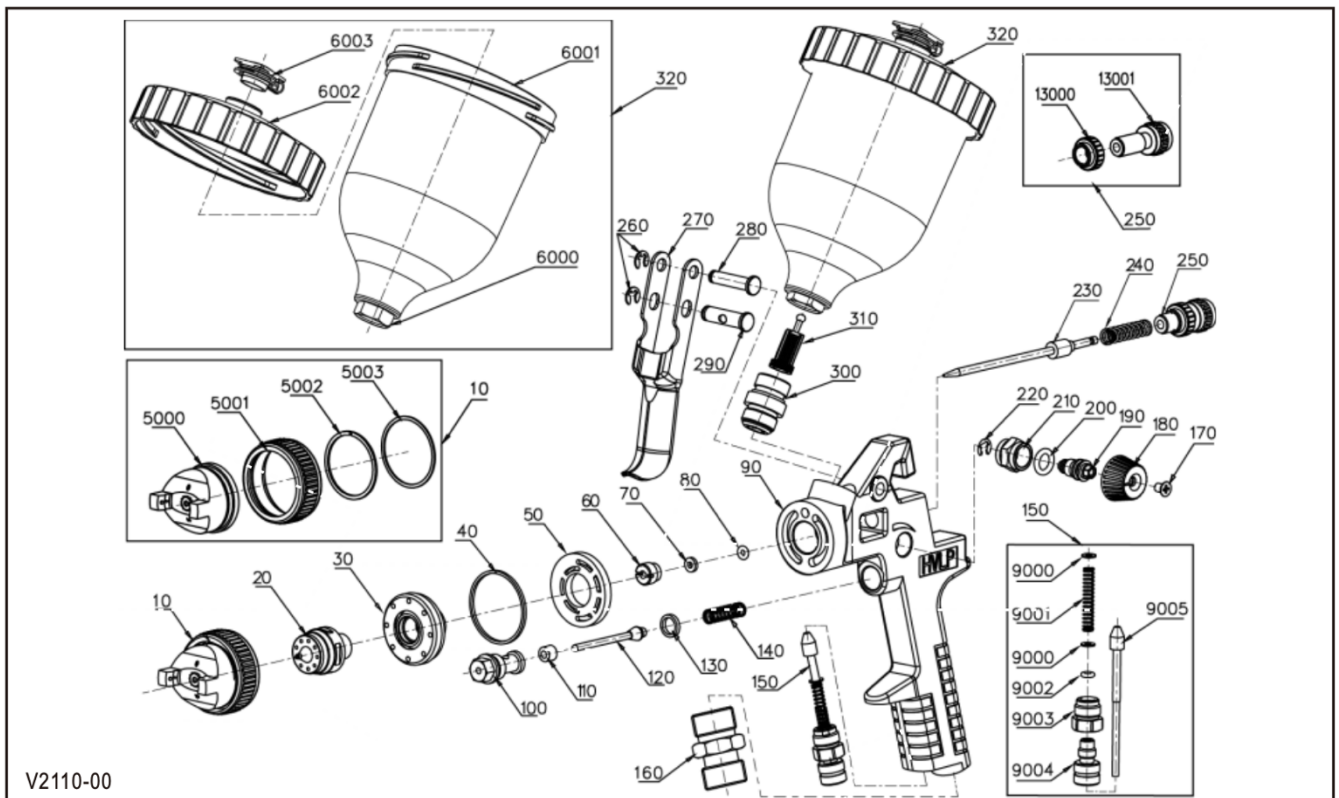
OSAKAAVIO JA LISTA

Pos nro.	Osa nro.	Kuvaus	Määrä
10	S97005	Atomisointiyksikkö	1
5050	S9700501	Suuttimen korkki	1
5051	S9700502A	Suuttimen korkkilukitusmutteri	1
5052	S9700504	Suuttimen korkin tiiviste	1
5053	S9700503	Lukkomutterin pidike	1
20	S9701214	Suihkesuutin	1
30	CPI82703	Suihkesuuttimen istuin	1
40	S97008	Suihkusuuttimen tiiviste	1
50	S97010	Prikka	1
60	S97007	Neulatiivisteiden lukitusmutteri	1
70	L400117	Neulatiiviste	1
80	S0800028	O-rengas 2.7*1.9	1
90	H827G01	Maaliruiskun runko	1

Pos ei.	Osa nro.	Kuvaus	Määrä
160	CQ132001	Ilmanottoaukon liitin	1
170	S2900002	Lisäksi HD. ruuvipultti M4*8	1
180	JP882S08	Kuvionhallintanuppi	1
190	S9700201	Kuviosäätöventtiili	1
200	S0800067	O-rengas 5.7*1.9	1
210	S970020201	Kuvion ohjauspohjan mutteri	1
220	S2800006	E-renkaan klipsin pidikaattori d=3,5	1
230	S97003	Suihkeneula	1
240	S97004	Suihkuneulajousi	1
250	H881A06	Neulansäätöyksikkö	1
13000	H881A03	Neulan säätö-lukitusmutteri	1
13001	H881A02	Neulansäätönuppi	1
260	S2800009	E-renkaan klipsin pidike d=4	2

100	S9700401	Liipaisinventtiili	1
110	S9700402	Venttiilin varren tiiviste	1
120	PQ20301	Venttiilivarsi	1
130	F750302	Tiivisteprikka	1
140	S9700403	Liipaisinjousi	1
150	S97001	Ilmavalvontayksikkö	1
9000	F750204	Tavallinen prikka	2
9005	F750201	Ilmansäätöventtiili	1
9001	F750203	Ilmanohjausjousi	1
9002	S0800030	O-rengas 2.8*1.8	1
9003	S9700101	Ilmanohjausmutteri	1
9004	S9700102	Ilmanohjausnuppi	1

270	H881A4	Liipasinkappale	1
280	S97022	Liipaisintappi	1
290	S97025	Liipaisimen saranatappi	1
300	S97014	Syöttöliitäntälaitännän asennus	1
310	S97021	Maalisiivilä	1
320	H828A118	Maalipurkkien kokoonpano	1
6000	H828A113	Sisäänrakennettu ruuvimutteri	1
6001	H828A114	Kanisterin runko	1
6002	H828A115	Kanisterin korkki	1
6003	H828A116	Hengitysaukon kansi	1



Huomautus:

Teknisiä kysymyksiä ja varaosia varten ota yhteyttä paikalliseen jakelijaasi! Tässä oleva osaluettelo ei millään tavalla tarkoita, että kaikki osat olisivat saatavilla erikseen. Ne voivat olla saatavilla vain kokoonpanoina tai yksiköinä, ja ne voivat muuttua ilman ennakoilmoitusta.

HYPEX



HVLP Färgspruta med överliggande kopp

HX6041

SE Bruksanvisning

SÄKERHETSINSTRUKTIONER

VIKTIGT: Läs noggrant och förstå denna manual fullt ut innan operation. Notera säkerhetskrav, varningar och försiktighetsåtgärder. Underlåtenhet att göra detta kan orsaka skada eller allvarlig skada och ogiltigförklara garantin. Spara denna manual för framtida bruk.

FÖR ATT UNDVIKA RISKEN FÖR EGENDOMSSKADA ELLER PERSONSKADA:

- Använd ALLTID reglerad ren och torr luft ENDAST tillförsel. ANVÄND ALDRIG någon gas eller brandfarlig eller giftig luft.
- ANVÄND ALLTID skyddsmasker, skyddsglasögon och överkläder när du arbetar med verktygen.
- HÅLL ALLTID arbetsområdet rent och väl upplyst. Håll förbipasserande, barn och besökare borta medan Att använda verktyget.
- RÖK INTE när du sprayar. SPRAYA INTE där det finns gnistor eller lågor.
- SPRAYA INTE brännbara material i närheten av en öppen låga eller nära tändkällor.
- SPRAYA INTE syror, frätande ämnen, giftiga kemikalier, gödningsmedel eller bekämpningsmedel.
- Peka ALDRIG eller spraya mot dig själv eller någon annan, annars kan allvarliga hud- eller ögonskador uppstå.
- Använd ALDRIG spraypistol i samma rum som en kompressor! Spraya aldrig i kompressorn, kompressorkontroller eller motorn.
- KOPPLA ALLTID bort lufttillförseln innan reparation eller service. Verktygsservice måste vara utförd ENDAST av kvalificerad reparationspersonal. Använd ENDAST identiska reservdelar och Auktoriserade delar. Använd ENDAST tillbehör som är designade för just det verktyget.
- SE ALLTID till att avtryckaren är avstängd innan du kopplar till lufttillförseln. BÄR INTE verktyget med Ditt finger på avtryckaren eller koppla verktyget till lufttillförseln med avtryckaren på. BÄR INTE verktyget i slangen.
- ALLTID Förvara verktyget när det står stilla, utom räckhåll för barn och andra otränade personer.

OPERATIONSINSTRUKTION

Rengör spraypistolen OMEDELBART efter varje användning. Försead eller otillräcklig rengöring kommer att permanent täppa till sprutpistolen.

Förberedelse

1. Töm vatten från luftkompressorns tank och luftledningar varje gång innan användning. Underlåtenhet att installera lämplig utrustning för vatten- och oljeborttagning kan leda till skador på sprutpistolen eller arbetsstycket.
2. Installera regulatören på verktygets luftinloppsport, och installera sedan en kontakt (ej medföljande) på regulatorns luftinloppsport. Använd teflontejp på alla gängade anslutningar.
3. Koppla lufttillförseln till luftintagskopplingen. Starta kompressorn och ställ regulatören på lufttillförseln till arbetstrycksintervallet 2~3,5 Bar. ÖVERSKRID INTE 6 Bar.
4. Blanda materialet enligt tillverkarens instruktioner och tillsatt förtunnare vid behov. Blandningen ska vara slät och lätt att hålla. Knölar eller främmande föremål bör avlägsnas genom att sila genom ett lämpligt färgfilter eller ostduk.
5. Fäst färgkoppen på pistolen.
6. Ta bort lackkoppens lock och fyll koppen med ungefär tre fjärdedelar med färg, sedan sätter du tillbaka locket. Om du använder spraypistolen för första gången, fyll färgkoppen med thinner och spraya i en jordad metallbehållare för avfall för att spola pistolen och koppen från eventuella föroreningar som kan finnas samlade under montering och frakt.

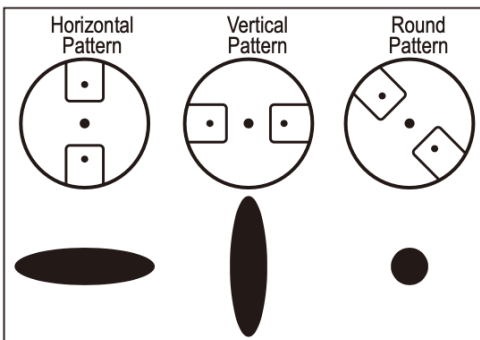
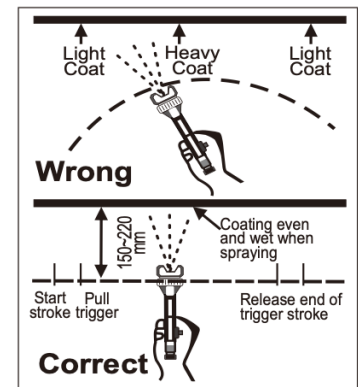
Sprayinstruktioner

1. Börja spraya. Håll vapnet cirka 150~220 mm från arbetsytan och När du rör vapnet från sida till sida, tryck på avtryckaren för att börja applicera materialet. För att undvika klumpar, löpningar och överlappsmarkeringar, håll alltid vapnet i rörelse innan, efter och medan är triggern nedtryckt. När du sprayar från vänster till höger, använd det vertikala mönstret och när du sprayar från topp till botten, använd det horisontella mönstret. Öva på att måla på ett stycke skrotmaterial eller kartong tills provet Lackeringsresultaten är acceptabla. Gör följande justeringar:

S. Använd Spray Pattern Knob för att justera och skapa rätt färgmönster när den sprayas från spraypistolen.

B. Använd Fluid Control Knob för att kontrollera mängden färg som blandas med luften.

OBS! Om vätskekontrollratten vrids helt in kommer vapnet bara att släppa ut luft.



C. För att justera spraymönstrets form, lossa låsringen och vrid luftlocket för önskat spraymönster. Handåtdragande drar åt låsringen efter justering. Vrid luftkåpan i en 45° vinkel för att uppnå ett runt mönster och dra fina linjer med vapnet nära arbetsytan, för retuscheringsarbete och för målning av ytor i trånga utrymmen. Vrid på luftlocket antingen

horisontellt eller vertikalt för att uppnå ett fullt fläkkmönster som att spraya med vapnet 150–220 mm (ungefär 6–9 tum) från arbetsytan.

D. Vrid regulatorratten för att öka eller sänka trycket till önskad inställning.

FELSÖKNING

Symtom	Möjliga orsaker	Korrigeringar
Pistolen sprutar inte	Luftslanganslutning lös	Dra åt och täta slangkopplingar med.
	Färgkoppen lös	Dra åt färgkoppen mot pistolen.
	Vätskerör, vätskestipp eller luftlock är lösa, igensatta eller skadade	Rengör delar med lösningsmedel.
	Luftrycket är för lågt	Justera luftrycket till önskat tryck.
	För tjockt material är eller behöver silas	Tunnar ut eller sila materialet.
Material sjunker	Vätskekontrollratten stängd	Justera vätskekontrollratten.
	Material som inte är korrekt utspädd	Tunt material enligt tillverkarens instruktioner.

	Färgspruta rörelse är för långsam	Rör dig i måttlig takt, parallellt med ytan.
	Färgsprutan hålls för nära arbetsytan	Håll färgsprutan 150–220 mm från arbetsytan.
Spraymönstret är förvrängt	Vätskans spets delvis blockerad	Rengör vätskans spets och munstycke
	Igensatt luftmunstycke	Rengör munstycket
	Material är för tjockt eller behöver silas	Tunna ut och/eller sila materialet.
	Färgsprutan hålls inte vinkelrätt mot målningssytan	Håll färgsprutan parallellt med färgytan.
	Mönsterjusteringsknopp delvis stängd	Vrid sprayen mönsterjusteringsräven moturs
	vätskekontrollratten är för tung	Justera vätskekontrollratten.
Spraymönsterfladdrar	Färgkoppen lös	Dra åt färgkoppen.
	Packning torr, sliten eller lös	Smörj och/eller dra åt
	Material är för tjockt eller behöver silas	Tunnar ut och/eller sila materialet.
	Färgkoppen är tom	Fyll färgkoppen.
Sprutmönstret är delat	Vätskekontroll för mager	Justera vätskekontrollratten.
	Luftrycket är för högt	Justera reglerat luftryck till 2–3,5 bar
	Mönsterjusteringsknoppen är öppen för långt	Vrid spraymönsterjusteringsratten medurs.

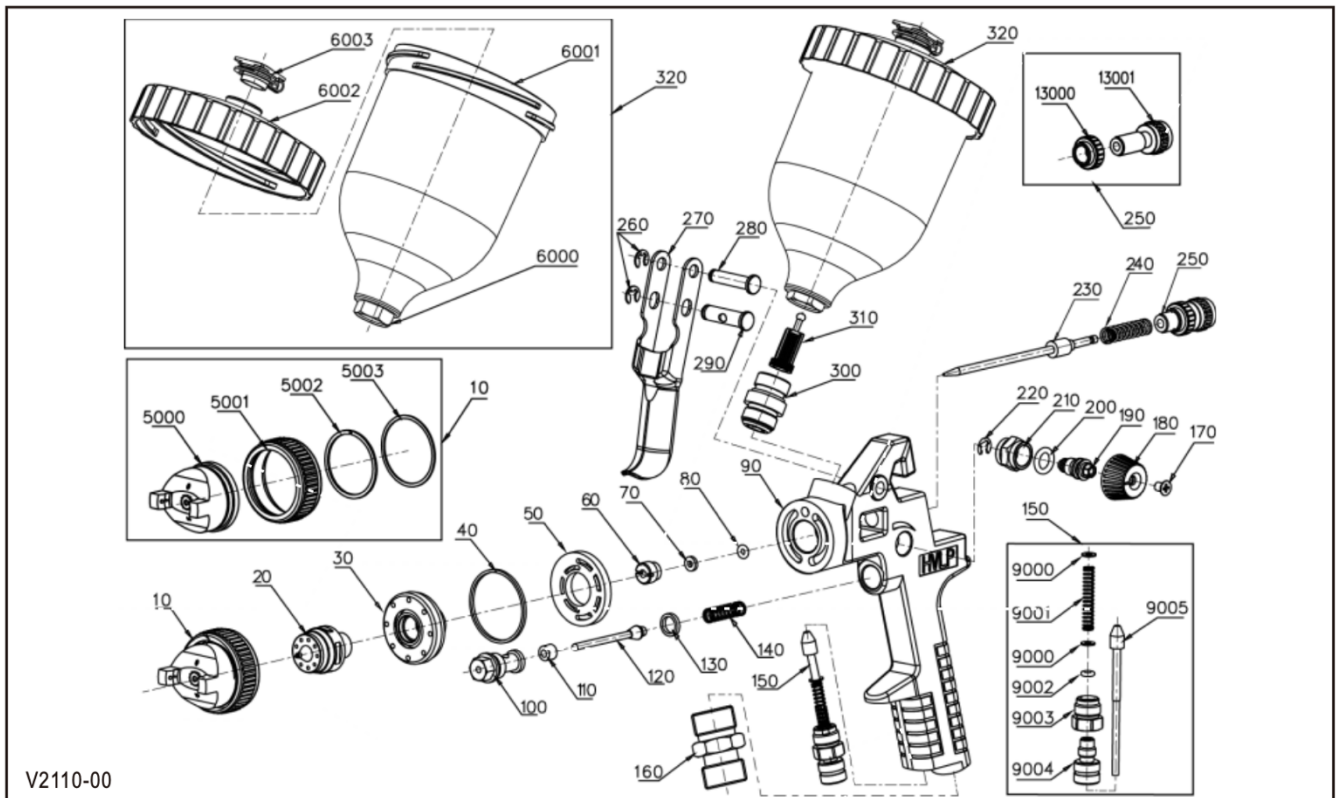
Technical data

Maximalt arbetstryck:	6.0 Bar
Rekommenderat arbetstryck:	2~3.5 Bar
Driftstemperatur:	-10°C~+65°C (14°F~149°F)
Luftförbrukning	180 l/min
Cupkapacitet	600 MI

DELDIAGRAM OCH LISTA

Pos no.	Part no.	Beskrivning	Antal	Pos no.	Part no.	Beskrivning	Antal
10	S97005	Atomiseringsenhet	1	160	CQ132001	Luftintagskoppling	1
5050	S9700501	Munstyckslock	1	170	S2900002	Plus HD. Skruvbult M4*8	1
5051	S9700502A	Munstyckslocks låsmutter	1	180	JP882S08	Mönsterkontrollratt	1
5052	S9700504	Tätning av munstyckets lock	1	190	S9700201	Mönsterkontrollventil	1
5053	S9700503	Låsmutter hållare	1	200	S0800067	O-Ring 5.7*1.9	1
20	S9701214	Spraymunstycke	1	210	S970020201	Mönsterkontrollsaddel	1
30	CPI82703	Spraymunstyckessäte	1	220	S2800006	E-Ringklämma-hållare d=3,5	1
40	S97008	Spraymunstyckestätning	1	230	S97003	Spraynål	1
50	S97010	Bricka	1	240	S97004	Sprutnålsfjäder	1
60	S97007	Nåltätningmutter	1	250	H881A06	Nåljusteringsenhet	1
70	L400117	Nåltätning	1	13000	H881A03	Nåljustering låsmutter	1
80	S0800028	O-Ring 2.7*1.9	1	13001	H881A02	Nåljusteringsknopp	1
90	H827G01	Vapenkropp	1	260	S2800009	E-Ringklämma Hållare d=4	2
100	S9700401	Avtryckarventil	1	270	H881A4	Triggerkropp	1
110	S9700402	Ventilstamtätning	1	280	S97022	Avtryckarnål	1
120	PQ20301	Ventilstam	1	290	S97025	Trigger-gångjärnsstift	1

130	F750302	Tätningbricka	1	300	S97014	Matningskoppling	1
140	S9700403	Avtryckarfjäder	1	310	S97021	Färgsil	1
150	S97001	Luftkontrollenhet	1	320	H828A118	Färgbehållare	1
9000	F750204	Enkel bricka	2	6000	H828A113	Inbyggd skruvmutter	1
9005	F750201	Luftregleringsventil	1	6001	H828A114	Behållare	1
9001	F750203	Luftkontrollfjäder	1	6002	H828A115	Behållarelock	1
9002	S0800030	O-Ring 2.8*1.8	1	6003	H828A116	Andningshållskydd	1
9003	S9700101	Luftkontrollmutter	1				
9004	S9700102	Luftkontrollratt	1				



Notera:

För tekniska frågor och reservdelar, vänligen kontakta din lokala distributör! Dellistan här betyder inte på något sätt att alla delar är tillgängliga individuellt. De kan endast finnas tillgängliga som samlingar eller enheter och kan ändras utan förhandsbesked.

HYPEX



HVLP gravity feed air spray gun

HX6041

EN Operation manual

SAFETY INSTRUCTIONS

IMPORTANT: Please read carefully and fully understand this manual before operation. Note the safety requirements, warnings and cautions. Failure to do so may cause damage or serious injury and invalidate the warranty. Keep this manual for future use.

TO AVOID THE RISK OF PROPERTY DAMAGE OR PERSONAL INJURY:

- ALWAYS use regulated clean and dry air supply ONLY. NEVER use any gas or flammable or toxic air.
- ALWAYS wear protective masks, safety goggles and over clothes when working with the tools.

● ALWAYS keep the work area clean and well lit. Keep bystanders, children, and visitors away while operating the tool.

- DO NOT smoke while spraying. DO NOT spray where sparks or flames are present.
- DO NOT spray flammable materials in the vicinity of an open flame or near ignition sources.
- DO NOT spray acids, corrosive materials, toxic chemicals, fertilizers or pesticides.
- NEVER point or spray toward yourself or anyone else or serious skin or eye injury could occur.
- NEVER use spray gun in the same room as a compressor! Never spray into the compressor, compressor controls or the motor.
- ALWAYS disconnect the air supply when before repairing or doing service.

Tool service must be

performed ONLY by qualified repair personnel. Use ONLY identical replacement parts and authorized parts. Use ONLY accessories that are designed for the specific tool.

- ALWAYS be sure the trigger is off before connecting to the air supply. DO NOT carry the tool with your finger on the trigger or connect the tool to the air supply with the trigger on. DO NOT carry the tool by the hose.

● ALWAYS

Store the tool when it is idle, out of reach of children and other untrained persons.
OPERATION INSTRUCTION

Clean the spray gun IMMEDIATELY after every use. Delayed or inadequate cleaning will permanently clog the spray gun.

Preparation

1. Drain water from the air compressor tank and air lines every time prior to use. Failure to install appropriate water/oil removal equipment may result in damage to the spray gun or workpiece.
2. Install the regulator onto the air inlet port of the tool, then install a connector (not included) onto the air inlet port of the regulator. Use Teflon tape on all threaded connections.
3. Attach air supply line to air inlet fitting. Start the compressor and set the regulator to the air supply source to working pressure range 2~3.5 Bar. DO NOT exceed 6 Bar.
4. Mix material according to the manufacturer's instructions, adding thinner if needed. Mixture should be smooth and easily pourable. Lumps or foreign objects should be removed by straining through a suitable paint filter or cheesecloth.
5. Attach the paint cup to the gun.
6. Remove the paint cup cover and fill the cup about 3/4 full of paint then replace the cover. If using the spray gun for the first time, fill the paint cup with thinner and spray into a grounded metal waste container to flush the gun and cup of any impurities that may have accumulated during assembly and shipping.

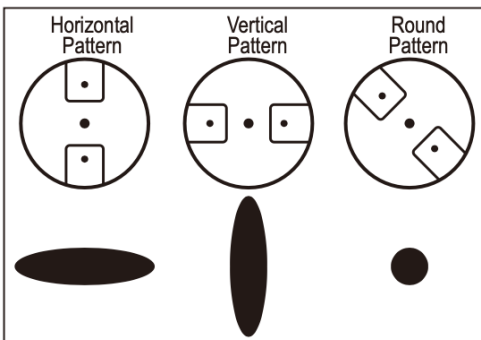
Spraying Instructions

1. Begin spraying. Hold the gun about 150~220mm from the work surface and while moving the gun from side to side, pull the trigger to begin applying material. To avoid blobs, runs and lap marks, always keep the gun in motion before, after and while the trigger is depressed. When spraying from the left to right, use the vertical pattern and when spraying from the top to bottom, use the horizontal pattern. Practice painting on a piece of scrap material or cardboard until the test coating results are acceptable. Make adjustments as follows:

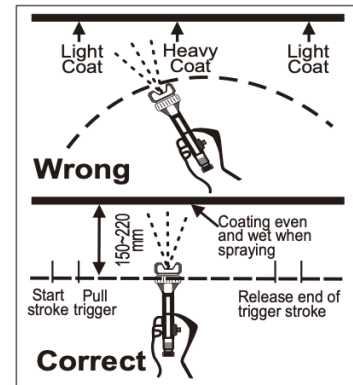
A. Use the Spray Pattern Knob to make adjustment for creating the proper pattern of paint as it is sprayed from the spray gun.

B. Use the Fluid Control Knob to control the amount of paint mixed with the air.

NOTE! If the fluid control knob is turned in all the way, the gun will emit only air.



C. To adjust the spray pattern shape, loosen the lock ring and turn the air cap for the desired spray pattern. Hand tightens the lock ring after adjustment. Turn the air cap at a 45° angle to achieve round pattern as to draw fine lines with the gun close to the work surface, for touch up work and for painting surfaces in tight areas. Turn the air cap either horizontally or vertically to achieve full fan pattern as to spray with the gun at 150-220mm (approximately 6-9 in.) from the work surface.



D. Turn the regulator knob to increase or decrease pressure to the desired setting.

TROUBLESHOOTING

Symptom	Possible Causes	Corrections
Gun does not spray	Air hose connection loose	Tighten and seal hose fittings with.
	Paint cup loose	Tighten paint cup to gun.
	Fluid tube, fluid tip or air caps loose, clogged or damaged	Clean parts with solvent.
	Air pressure too low	Adjust air pressure to required pressure.
	Too thick Material is or needs straining	Thin or strain the material.

	Fluid control knob closed	Adjust fluid control knob.
Material sags or runs	Material improperly thinned	Thin material according to manufacturer's instructions.
	Movement of gun is too slow	Move at a moderate pace, parallel to surface.
	Gun held too close to work surface	Keep the gun 150 - 220 mm from the work surface.
Spray pattern is distorted	Fluid tip partly blocked	Clean fluid tip and nozzle
	Clogged air nozzle	Clean nozzle
	Material too thick or needs straining	Thin and / or strain the material.
	Gun not held at right angle to paint surface	Hold gun parallel to the paint surface.
	Pattern Adjustment Knob partially closed	Turn spray Pattern Adjustment Knob counterclockwise
	Fluid Control too heavy	Adjust Fluid Control Knob.
Spray pattern flutters	Paint cup loose	Tighten paint cup.
	Packing dry, worn or loose	Lubricate and or tighten
	Material too thick or needs straining	Thin and / or strain the material .
	Paint cup is empty	Fill paint cup.
Spray pattern is split	Fluid control too lean	Adjust fluid control knob.
	Air pressure too high	Adjust regulated air pressure to 2-3.5 Bar
	Pattern Adjustment Knob open too far	Turn spray pattern adjustment knob clockwise.

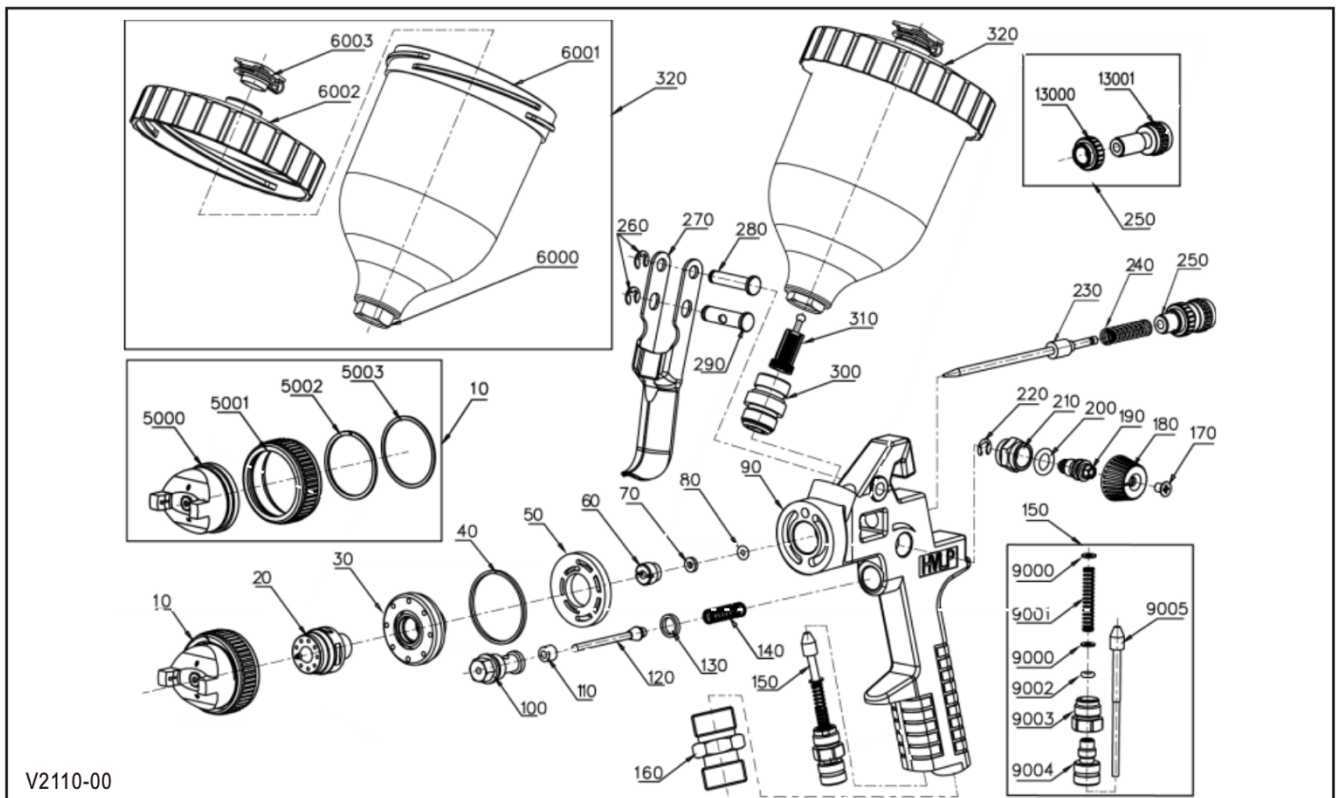
Technical data

Maximum Operating Pressure:	6.0 Bar
Recommended Working Pressure:	2~3.5 Bar
Operating Temperature:	-10°C~+65°C (14°F~149°F)
Air Consumption	180 l/min
Cup Capacity	600 MI

PARTS DIAGRAM & LIST

Pos no.	Part no.	Description	Qty	Pos no.	Part no.	Description	Qty
10	S97005	Atomization Unit	1	160	CQ132001	Air Inlet Fitting	1
5050	S9700501	Nozzle Cap	1	170	S2900002	Plus Hd. Screw Bolt M4*8	1
5051	S9700502A	Nozzle Cap Lock Nut	1	180	JP882S08	Pattern Control Knob	1
5052	S9700504	Nozzle Cap Seal	1	190	S9700201	Pattern Control Valve	1
5053	S9700503	Lock Nut Retainer	1	200	S0800067	O-Ring 5.7*1.9	1
20	S9701214	Spray Nozzle	1	210	S970020201	Pattern Control Base Nut	1
30	CPI82703	Spray Nozzle Seat	1	220	S2800006	E-Ring Clip Retainer d=3.5	1
40	S97008	Spray Nozzle Seal	1	230	S97003	Spray Needle	1
50	S97010	Spacer	1	240	S97004	Spray Needle Spring	1
60	S97007	Needle Seal Lock Nut	1	250	H881A06	Needle Adjust Unit	1
70	L400117	Needle Seal	1	13000	H881A03	Needle Adjust Lock Nut	1
80	S0800028	O-Ring 2.7*1.9	1	13001	H881A02	Needle Adjust Knob	1
90	H827G01	Gun Body	1	260	S2800009	E-Ring Clip Retainer d=4	2
100	S9700401	Trigger Valve	1	270	H881A4	Trigger Body	1
110	S9700402	Valve Stem Seal	1	280	S97022	Trigger Pin	1

120	PQ20301	Valve Stem	1	290	S97025	Trigger Hinge Pin	1
130	F750302	Sealing Washer	1	300	S97014	Feeding Connection Fitting	1
140	S9700403	Trigger Spring	1	310	S97021	Paint Strainer	1
150	S97001	Air Control Unit	1	320	H828A118	Paint Canister Assembly	1
9000	F750204	Plain Washer	2	6000	H828A113	Builtin Screw Nut	1
9005	F750201	Air Control Valve	1	6001	H828A114	Canister Body	1
9001	F750203	Air Control Spring	1	6002	H828A115	Canister Cap	1
9002	S0800030	O-Ring 2.8*1.8	1	6003	H828A116	Breathing Hole Cover	1
9003	S9700101	Air Control Nut	1				
9004	S9700102	Air Control Knob	1				



Note:

For technical questions and replacement parts, please contact your local distributor! The parts list herein does not mean in any way that all parts are available individually. They might be only available as assemblies or units and are subject to changes without pre-notification.